

# VIGILANCIA EPIDEMIOLÓGICA DE LA ENFERMEDAD MENINGOCÓCICA EN LA CAPV, 1996-2015

Artieda Arandia J<sup>1</sup>, Alvarez Guerrico L<sup>1</sup>, Calvo Monge C<sup>2</sup>, Basterrechea Irurzun M<sup>1</sup>  
<sup>1</sup>Unidad de epidemiología. Departamento de Salud del Gobierno Vasco, Donostia-San Sebastián, Gipuzkoa.  
<sup>2</sup>Servicio de Intensivos pediátricos. Hospital Universitario Donostia. Osakidetza

## INTRODUCCIÓN

- La enfermedad meningocócica es una infección grave y potencialmente mortal.
- Se refiere una letalidad de 10%-15% con 12-19% de secuelas.
- Mayor incidencia de la enfermedad: 6 meses-2 años de vida.
- La inmunización es el único medio para prevenir la enfermedad.
- Desde que en el año 2000 se introdujeron en España las vacunas conjugadas frente a serogrupo C el descenso de la incidencia ha sido manifiesto.



## MÉTODO

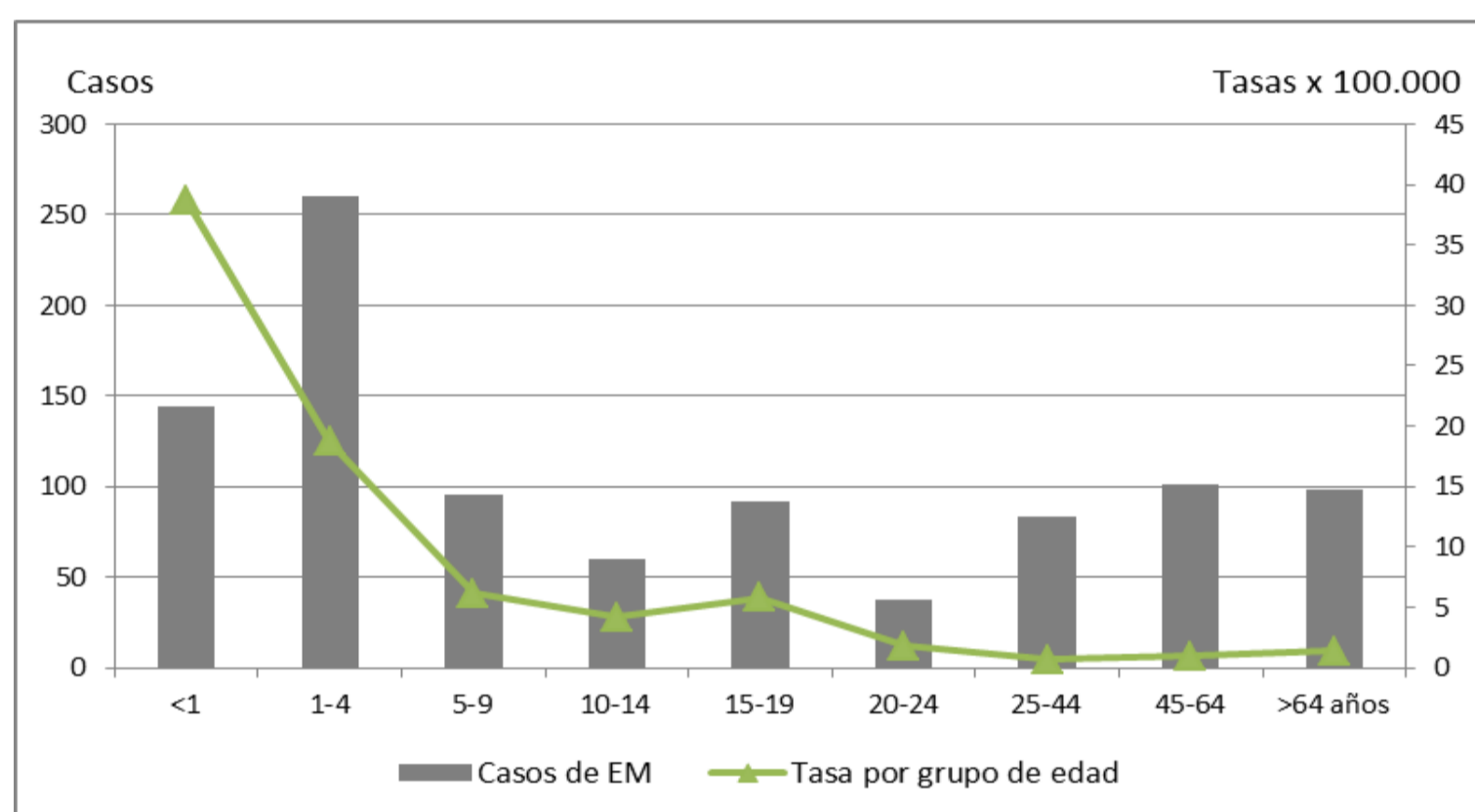
Estudio descriptivo de la incidencia de EMI en la CAPV, en el periodo 1996-2015 y caracterización microbiológica de los meningococos causantes.

Fuentes de datos: EUSTAT, Sistema de Información Microbiológica; Enfermedades de Declaración Obligatoria. Análisis estadístico: regresión lineal.

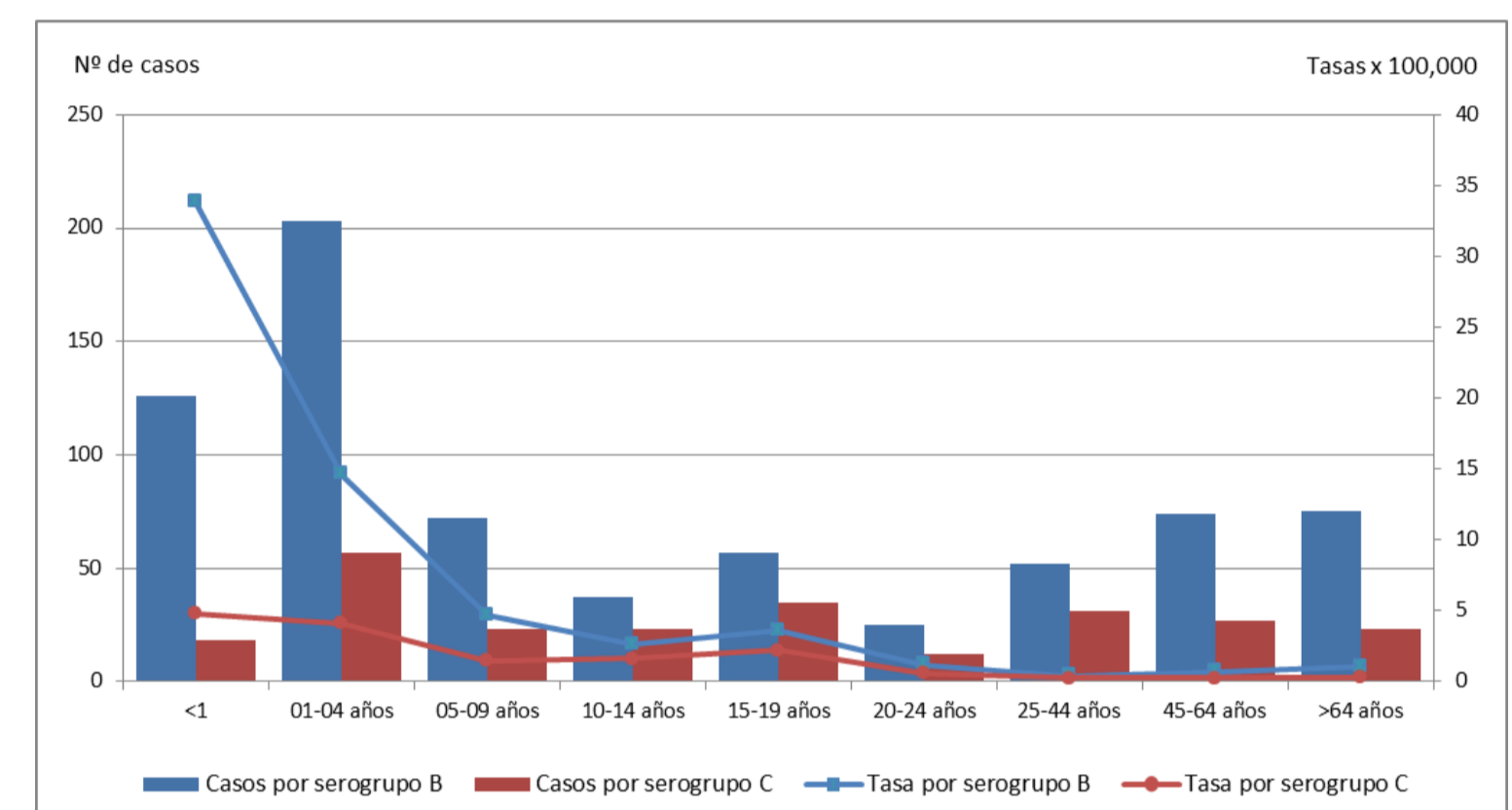
## RESULTADOS

Durante el periodo 1996-2015 se notificaron 970 casos de EMI: 721 pertenecían al serogrupo B y 249 al C, con una letalidad de 6,6% y 13% respectivamente.

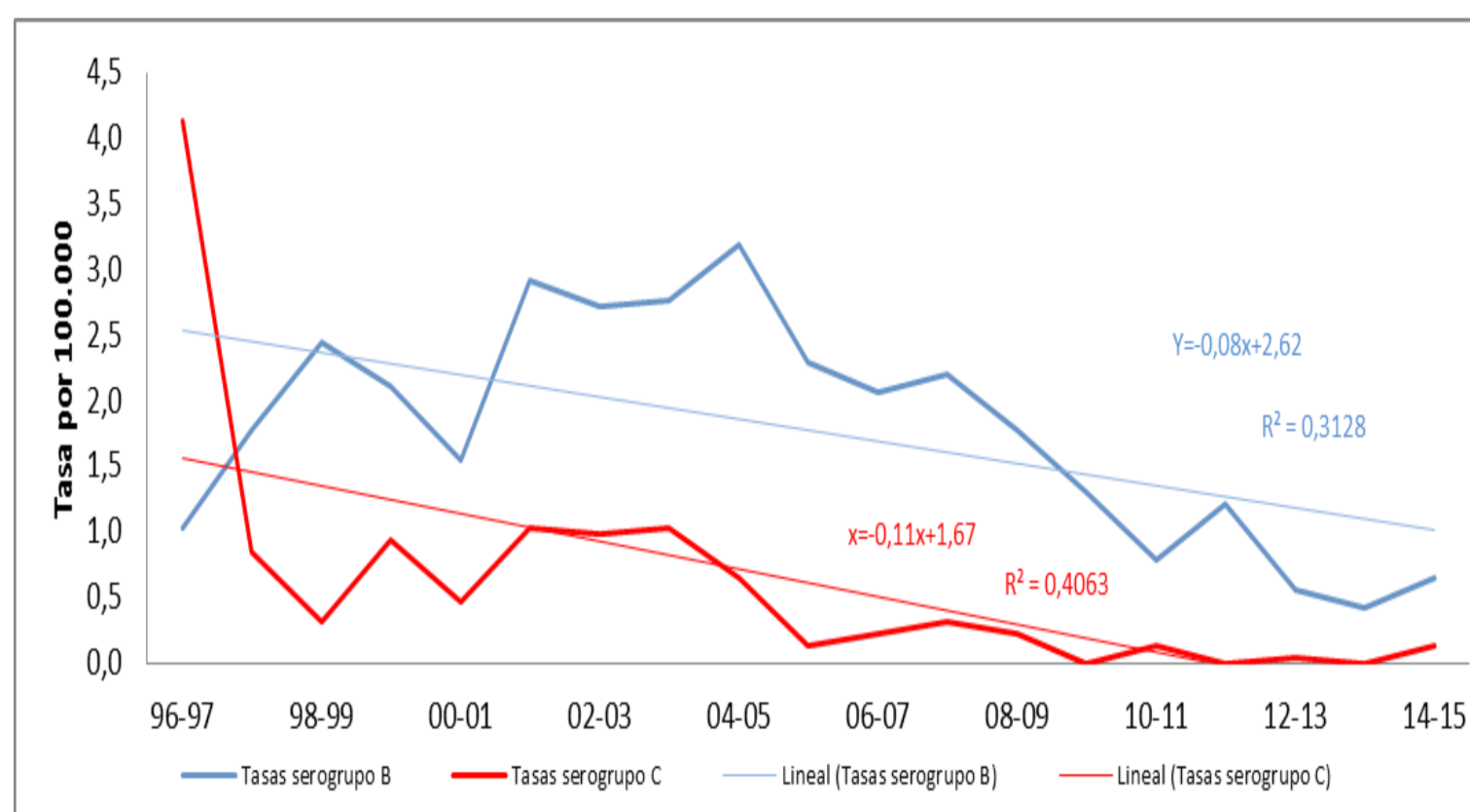
ENFERMEDAD MENINGOCÓCICA POR GRUPO DE EDAD CAPV, 1996-2015



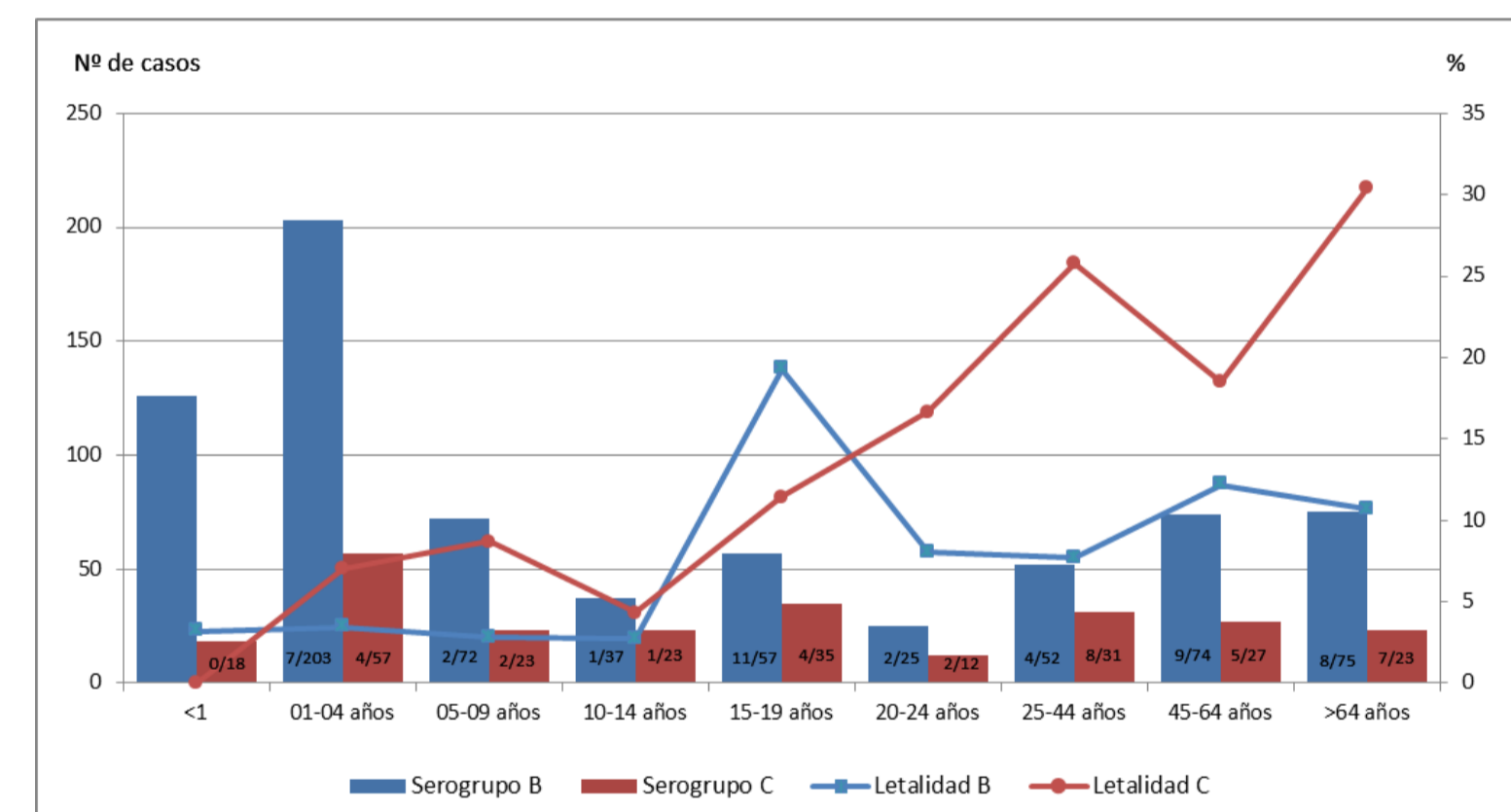
Nº DE CASOS Y TASAS DE EM POR SEROGRUPOS B Y C. CAPV, 1996-2015



EVOLUCIÓN DE LAS TASAS DE LA EM PARA LOS SEROGRUPOS B Y C. CAPV, 1996-2015

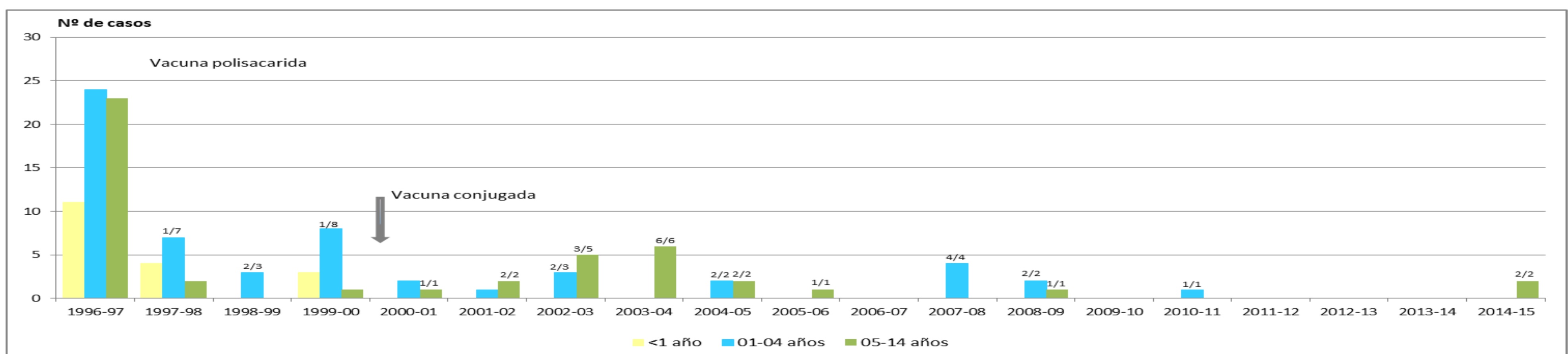


LETALIDAD DE EM POR SEROGRUPOS B Y C. CAPV, 1996-2015



<i>N. meningitidis</i>	Casos totales	< 15 años	Fallecidos	< 15 años
Serogrupo B	721	448	48	14
Serogrupo C	249	121	33	7

CASOS DE ENFERMEDAD MENINGOCÓCICA POR SEROGRUPO C EN VACUNADOS. CAPV, 1996-2015



Grupo-edad	Casos	vacunados con polisacarida	vacunados conjugada	vacunados con ambas	No consta vacunación	Totales vacunados
<1	18	0	0	0	0	0
01-04 años	57	4	11	0	0	15
05-14 años	46	10	6	1	1	18

El estudio molecular realizado por el Servicio de Microbiología del HUD a 82 aislamientos correspondientes a pacientes de Gipuzkoa da como resultado que el porcentaje de cepas cuyos clones contiene la vacuna Bexsero en las temporadas 2008 a 2013 fue del 59,8%.

## CONCLUSIÓN

- La introducción de la vacuna ha cambiado el patrón de la presentación de la enfermedad por serogrupo C en la CAPV y ha contribuido al descenso de la EMI.
- La llegada de una nueva generación de vacunas conjugadas polivalentes, vacunas de antígenos proteicos, y próximamente mixtas, obliga a adaptar las estrategias de vacunación en función del escenario epidemiológico y los recursos disponibles.
- Tanto para la toma de decisiones como su seguimiento posterior, será esencial mantener un eficiente sistema de vigilancia, que permita detectar precozmente cualquier cambio en la incidencia o en el patrón microbiológico de la enfermedad y establecer los ajustes necesarios en las estrategias de prevención y control.